

ИНСТРУКЦИЯ

**цифровой видеореги­стратор
KAMERON KMD-1004**

СОДЕРЖАНИЕ

1 УСТАНОВКА ЖЕСТКОГО ДИСКА	3
2 ВКЛЮЧЕНИЕ DVR	3
3 ПУЛЬТ ДУ	3
4 УПРАВЛЕНИЕ МЫШЬЮ	4
5 ОПИСАНИЕ СИМВОЛОВ НА ЭКРАНЕ	4
6 BASIC (ОСНОВНЫЕ ОПЕРАЦИИ)	5
6.1 <i>Time Adjust (Настройка времени)</i>	5
6.2 <i>Ввод символов</i>	5
6.3 <i>Быстрое копирование настроек</i>	6
7 НАСТРОЙКА ЗАПИСИ	6
7.1 <i>Обычная запись</i>	6
7.2 <i>Запись по расписанию</i>	6
7.3 <i>Запись по детектору движения</i>	7
8 ВОСПРОИЗВЕДЕНИЕ И ПОИСК	8
9 НАСТРОЙКА СЕТИ	9
10 TOOLS (СЕРВИС)	10
10.1 <i>Load default (Сброс)</i>	10
10.2 <i>Update fireware (Обновление ПО)</i>	10
10.3 <i>Disc management (Управление HDD)</i>	10
10.4 <i>System log (Системный журнал)</i>	10
10.5 <i>System information (Системная информация)</i>	10

1 Установка жесткого диска

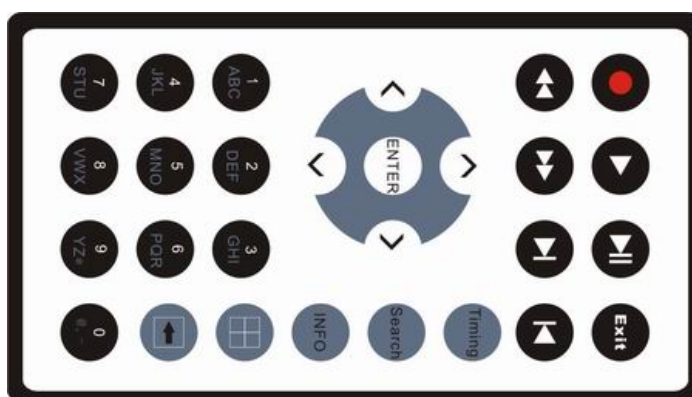
Видеорегистратор (DVR) поставляется производителем без жесткого диска. Перед подключением DVR установите в него жесткий диск. Вам понадобится крестовая отвертка.

- Шаг 1: Снимите верхнюю крышку и достаньте держатель HDD.
- Шаг 2: Установите жесткий диск в держатель и закрепите винтами с обеих сторон
- Шаг 3: Подключите SATA-кабель к SATA разъему.
- Шаг 4: Установите держатель обратно в корпус DVR и закрепите винтами.




2 Включение DVR

Подключите DVR к сети через адаптер питания, идущий в комплекте. При первом включении вам необходимо отформатировать HDD. При появлении на экране сообщения **“Hard disk hasn’t been formatted. Format now?”** («Жесткий диск не отформатирован. Отформатировать сейчас?») нажмите **“Yes”** для форматирования, что позволит вам записывать видео на HDD. Длительность форматирования различна, в зависимости от объема HDD и процесс отображается внизу экрана. Во время форматирования не отключайте питание DVR во избежание повреждения жесткого диска. (Если отключить питание, то система после перезагрузки продолжит форматирование с места остановки, но форматирование не произойдет должным образом).

3 Пульт ДУ



клавиша	функция	описание
●	запись	Вкл/выкл записи. Ручной режим записи имеет индикацию зеленого цвета
▶	воспроизведение	Вкл/выкл воспроизведения. Зеленый индикатор при включении
⏸	пауза	Две функции: пауза или переход к следующему кадру
◀◀	перемотка	Перемотка назад с 4-х кратной скоростью
▶▶	перемотка	Перемотка вперед с 2-х кратной скоростью
▶	в конец	Быстрый переход к последней записи при воспроизведении
◀	в начало	Быстрый переход к первой записи при воспроизведении
>	вправо	Курсор вправо
<	влево	Курсор влево
^	вверх	Курсор вверх

	вниз	Курсор вниз
Enter	Меню/Выбор	Вход в меню или подтверждение ввода
Exit	выход	Выход из меню
Timing	Время	Вкл\выкл записи по расписанию
Search	поиск	Меню поиска
Info	инфо	Меню информации о DVR
	квадратор	Отображение 4-х каналов на экране при записи или просмотре
	удаление/экран	Отображение одного канала на весь экран или удаление введенного символа
0, 1, 2...	Цифровые клавиши	Ввод числа, символа или выбор канала






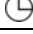
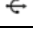


4 Управление мышью

Подключите мышь в USB-разъем видеорегистратора. Используйте правую кнопку для вызова меню или возврата к предыдущей странице, левую для выбора и подтверждения. Меню при нажатии правой кнопки:

№.	пункт	описание
1	SETTING	Оновное меню
2	FILE LIST	Список файлов
3	SYSTEM INFO	Системная информация
4	TIMER	Включение записи по расписанию
5	TIMER STOP	Выключение записи по расписанию
6	RECORD	Включение записи вручную
7	RECORD STOP	Выключение записи вручную
8	PLAY FILES	Воспроизведение записанного видео

5 Описание символов на экране

Для отображения информации на экране в виде символов нажмите и удерживайте клавишу “display” на пульте ДУ. Информационные символы представлены ниже:

	запись	зеленый символ означает ручную запись
	запись	Желтый символ означает запись по расписанию
	воспроизведение	Воспроизведение записи
	перемотка	Перемотка вперед с 2-х скоростью
	перемотка	Перемотка назад с 4-х скоростью
	расписание	Видео записывается по расписанию
	USB	Подключено устройство USB
	HDD	индикатор HDD
	Пауза\кадр	Индикатор паузы или покадрового воспроизведения
//**	время	Время воспроизведения или записи

6 Basic (Основные операции)



Вы можете найти все функции в меню. Нажмите “Menu” и введите корректный пароль (по умолчанию “88888888”).

Управление в меню

Находясь в окне настроек вы можете выбрать подменю нажатием кнопки «меню» и использовать цифровые клавиши для непосредственного ввода значений.

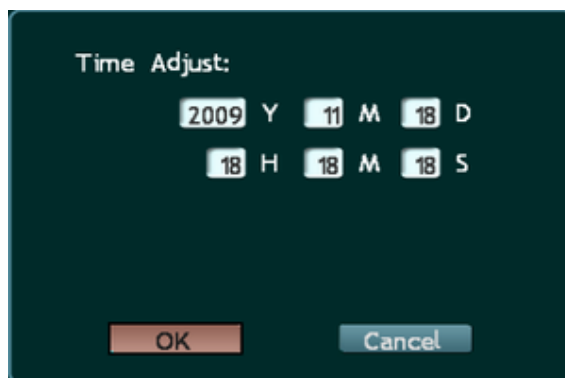
В системном меню нажимайте клавиши [↑], [↓], [←], [→] для перемещения курсора и [Menu] для подтверждения выбора.

В главном меню нажимайте [↑], [↓], [←], [→] для выбора пункта и [Menu] для ввода параметров.

В подменю нажимайте [↑], [↓], [←], [→] для выбора пункта и [Menu] для входа в подменю и ввода параметров. Здесь можно использовать цифровые клавиши.

Отмена операции производится кнопкой “Cancel”. Кнопка “OK” служит для записи установок и возврата в предыдущее меню.

6.1 Time Adjust (Настройка времени)



Вам необходимо настроить время и дату перед началом записи видео. Это необходимо для дальнейшего поиска записей по времени. Нажмите клавишу [Menu] для выбора “Time Adjust” в меню “Basic”; введите правильное время. После сохранения значений и возврата в главное меню настройки будут установлены в системе.

◆ **примечание:** Если включена запись, то настройки не изменятся. Необходимо остановить запись перед изменением настроек времени.

6.2 Ввод символов

В интерфейсе меню присутствуют поля ввода текста (например “Channel Name” (имя канала) в “Video Config”), а вид вводимых символов отображается в статусной строке внизу экрана, как на рис ниже:

INPUT:abc

Нажмите клавишу [Menu] на пульте ДУ для переключения вида символов. Например для ввода цифр выберите “123”. Доступны следующие наборы символов: прописные буквы, строчные буквы, цифры и готовые названия (например КАМЕРА, СТЕНА, ОФИС и т.д.) в поле справа от основного. Для ввода букв используйте цифровые клавиши, нажимая каждую несколько раз для изменения символа. После выбора буквы подождите 1 секунду для ввода следующей.

6.3 Быстрое копирование настроек

Есть два типа полей ввода – копируемые и не копируемые.

Копирование параметров канала: можно скопировать параметры канала на другой канал или сразу на все. Выберите канал, параметры которого надо скопировать и нажмите кнопку “copy”. Разные параметры канала можно скопировать отдельно.


Для записи параметров и возврата в предыдущее меню нажмите кнопку “OK”.



7 Настройка записи

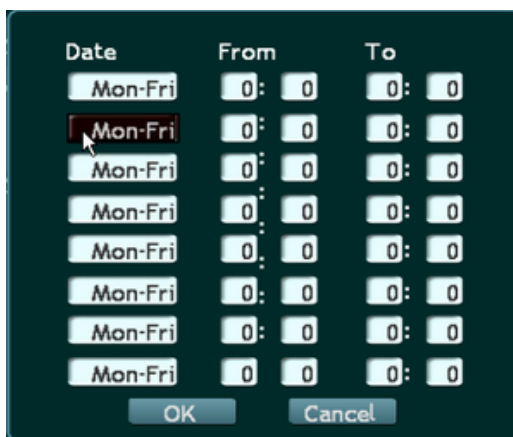
Есть три типа записи: обычная, по расписанию и по детектору движения. Пользователь может выбирать их самостоятельно.

7.1 Обычная запись

Если нет специальных требований, то пользователь может нажать кнопку  на пульте ДУ для включения записи. Если нужно изменить качество записи, то войдите в меню “menu”-> “record config” -> “video quality”, затем выберите нужное качество.

7.2 Запись по расписанию

“menu” -> “record” -> “Schedule record”



Date Выбор даты, доступны несколько вариантов – дни недели по отдельности, только рабочие дни или только выходные. Пользователь может выбрать настройку самостоятельно.

From Время начала записи. Запись будет запущена в указанное время. Формат времени 24 часа.

To Время окончания записи. Запись будет остановлена в указанное время. Формат времени 24 часа.

После ввода значений нажмите “ОК” для записи и выхода.

Примечание: Если на канале включены одновременно два типа записи – по расписанию и обычная на ту же дату, то DVR будет использовать обычную запись, а не по расписанию.

Для активирования записи по расписанию нажмите клавишу [Timing] на пульте ДУ. На дисплее будет отображаться символ записи по расписанию.

Примечание: Остановите включенную запись перед активацией записи по расписанию.

Для остановки записи по расписанию вначале нажмите клавишу [Timing] на пульте ДУ. Если установлен пароль, то появится всплывающее окно ввода пароля (пароль по умолчанию: 88888888). Введите правильный пароль для остановки записи. Символ записи по расписанию исчезнет с экрана. Если же пароль не был установлен, но нажмите клавишу [Timing] для непосредственной остановки записи.

◆ **Подсказка:** Ошибкой будет использовать ручную запись при активированной записи по расписанию. В этом случае запись по расписанию будет сохранена на жесткий диск как запись по событию.

7.3 Запись по детектору движения

В режиме просмотра можно определять движущиеся объекты. При анализе видео, детектор движения определяет изменилась ли сцена в кадре. Он анализирует изменение пикселей видеоизображения. Изменение освещенности или большое изменение видеосигнала будет также расцениваться как движение, что может повлиять на правильность детектирования. Поэтому необходимо правильно установить все параметры для достижения наилучшей эффективности работы детектора.

“Menu”-> “Live”.

Шаг 1: Выбор канала

Войдите в меню “Live”. В поле “Channel” выберите канал. Нажмите кнопку [Menu] для подтверждения выбора.

Шаг 2: Активация детектора движения

Установите отметку на переключателе “Motion detection” для включения детектора.

Шаг 3: Настройка чувствительности

Поместите курсор на поле “Sensitivity”. Доступны 5 уровней:

lower (минимальная)

low (низкая)

normal (обычная)

high (высокая)

higher (максимальная).

Шаг 4: Настройка области детектирования



Нажмите на кнопку “Area”. Поле кадра делится на 48 (6×8) секторов. Пользователь может активировать или деактивировать любой из них. Серый цвет сектора означает, что детектор в нем выключен. Красный показывает что

детектирование включено. Нажимайте стрелки [↑], [↓], [←], and [→] для выбора сектора. На рис выше показано что в области А детекция включена, а в области В – выключена. После настройки нажмите “0” для записи и возврата в меню.

Шаг 5: Motion Postrecord Time

Настройка длительности записи после срабатывания детектора. Обычно устанавливаются 30 сек.

Шаг 6: Сохранение установок

Нажмите кнопку “OK”. Установки будут сохранены и детектор движения активирован.

8 Воспроизведение и поиск

Нажмите кнопку “search” на пульте ДУ для входа в меню поиска. В нем есть операции для поиска и резервного копирования.

Быстрый поиск и воспроизведение:

Шаг 1: Выберите канал: Если на канале производилась запись, то будет список всех записанных файлов

Шаг 2: Выберите дату и время: используйте < или > для выбора

Шаг 3: Выберите файл записи: выберите файл из списка.

Шаг 4: Просмотр записи: после выбора файла нажмите кнопку меню для воспроизведения.

Настройка поиска



Шаг 1: Нажмите кнопку “search” для вызова окна меню.

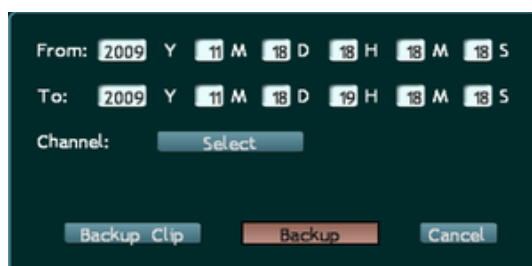
Шаг 2: Выберите канал

Шаг 3: Введите время и дату для поиска

Шаг 4: Нажмите “play” для воспроизведения записей в указанном периоде времени. Если в нем нет записей, то будут воспроизведены последующие.

Резервное копирование на USB

Вставьте USB диск в разъем USB. Копирование возможно после того, как символ USB на экране станет зеленым. Есть два метода копирования – по файлам и по времени. Для копирования файла выберите его в списке и нажмите кнопку “Back up Clip”.



Копирование по времени:

Шаг 1: Вставьте USB диск в разъем USB

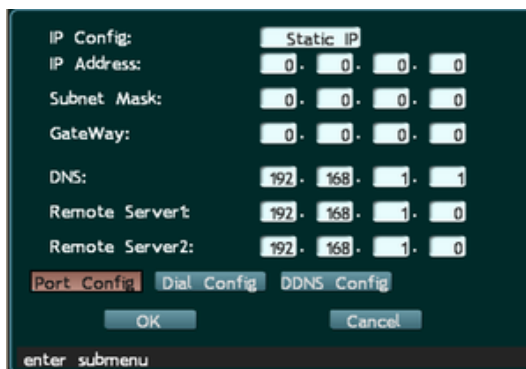
Шаг 2: Нажмите кнопку “backup” для вызова меню

Шаг 3: Введите время и дату

Шаг 4: Выберите канал в “channel”

Шаг 4: Нажмите “backup”

9 Настройка сети



DVR поддерживает различные типы сетевых подключений. Вам необходимо настроить параметры: “IP config”, “IP address”, “Subnet mask”, “Gateway”, “DNS”, and “Port”. При коммутируемом соединении выберите PPPOE. Также можно настроить DDNS.

IP Config Можно выбрать динамический (Auto) или статический (Static) IP адрес. Для получения динамического IP используется DHCP. В сети должен быть установлен DHCP сервер, иначе DVR не сможет получить IP адрес. При динамическом IP видеорегиcтpатор не имеет постоянного адреса, поэтому IP недоступен для изменения.

IP address Уникальный IP адрес. DVR не может определить автоматически есть ли конфликт IP адресов в сети. Поэтому проверьте правильность адреса.

Subnet Mask Маска подсети.

Gateway Шлюз.

DNS адрес сервера DNS.

Port номер порта для передачи. Порт для видеопотока: 3358; порт данных : 3357; порт для IE: 80.

Если на ПК установлено клиентское ПО, вам необходимо конфигурировать порты для получения доступа к DVR.

PPPOE через PPPOE вы можете подключить ПК для удаленного управления видеорегиcтpатором. Введите имя и пароль пользователя для подключения к сети, например через ADSL.

У вас должен быть ADSL –модем для подключения к сети.

DDNS Если у вас нет возможности получить постоянный внешний IP адрес, то можно использовать функцию DDNS. Откройте DDNS сайт в браузере IE и создайте аккаунт. DDNS сайты : DYNDNS.ORG, NO-IP.ORG, 3322.ORG. Включите функцию DDNS в DVR и введите имя и пароль, которые вы зарегистрировали на сервере DDNS

◆ **Подсказка:** При вводе пароля вы видите его символы для корректировки и запоминания. После выхода из поля ввода пароля он будет показан звездочками.

◆

Примечание: Вы можете посмотреть настройки IP адреса нажав кнопку “info” на пульте ДУ.

10 Tools (Сервис)

10.1 Load default (Сброс)

Сброс к заводским настройкам. Требуеt перезагрузки DVR. Сетевые настройки тоже сбрасываются.

10.2 Update fireware (Обновление ПО)

Обновление программного обеспечения (прошивки). Можно использовать USB или сеть. Перед обновлением выключите запись.

10.3 Disc management (Управление HDD)

Управление жестким диском и отображении информации о нем. При возникновении ошибки на диске DVR остановит работу и потребуеt перезагрузки. В этом случае необходимо проверить жесткий диск.

Format HDD: форматирование HDD. Нажмите “execute” для выполнения. После форматирования все данные на жестком диске будут уничтожены.

Data recovery: При небрежном обращении с видеорегиcтpатором, вам возможно потребуеtся восстановить данные на жестком диске. Для этого нажмите “data recovery”. Введите пароль (по умолчанию: 88888888). Для отмены нажмите “Back” для восстановления данных нажмите “Execute”. Восстановленные данные могут отличаться от исходных.

10.4 System log (Системный журнал)

Системный журнал отображает все записи последовательно. Вам необходимо включить журнал в меню “Basic”, если вы хотите вести записи.

10.5 System information (Системная информация)

Информация о системе.

DVR Type: тип видеорегиcтpатора.

Version: версия ПО

Video format: формат видеовыхода

Date: дата ПО

Resolution: разрешение видеозаписи

Current HDD: жесткий диск.

HD disk: подключенный HDD. Красный —HDD используется; синий— HDD подключен но не используется сейчас; пусто —HDD не установлен.

CD/DVD-RW: синий – подключен накопитель CD/DVD-RW

HDD Capacity: общая емкость HDD в ГБ

Free: свободное пространство в ГБ

Record from: Y/M/D H/M/S

To: Y/M/D H/M/S

Отображается дата первой и последней записи.

Cover type: Auto

Covered: кол-во перезаписей диска

MAC Address: MAC адрес

Main board: Серийный номер материнской платы.

IP address: IP адрес DVR